



# **MANUAL DE USUARIO VEHÍCULO TODO TERRENO 200CC**

Lea por favor esta instrucción cuidadosamente antes de usar.

# CONTENIDO

COMO CONDUCIR SU ATV  
NOTAS DE SEGURIDAD  
PROTECCIONES  
REINSTALACIÓN  
ACCESORIOS  
LOCALIZACIÓN  
INTERRUPTOR DE IGNICIÓN  
AMORTIGUADORES  
COMBUSTIBLE Y DEPÓSITO DE GASOLINA  
CONTROLES IZQUIERDOS DEL MANILLAR  
CERRADURA  
VELOCIDAD-LIMITACIÓN DEL DISPOSITIVO  
ACEITE DE MOTOR  
GUÍA DE LA OPERACIÓN  
INSPECCION ANTES DE ARRANCA  
ENCENDER EL MOTOR  
USANDO EL ATV  
ESTACIONAMIENTO  
COMPROBACION Y CAMBIO DEL ACEITE DEL MOTOR  
BUJIA  
FILTRO DE AIRE  
COMPROBACION DE LOS ESCAPES  
OPERACIÓN DE LA VÁLVULA REGULADORA  
VELOCIDAD  
INSPECCIÓN DE LA SUSPENSIÓN DELANTERA  
FRENO DE TAMBOR MECÁNICO DELANTERO  
CHEQUEO DEL SISTEMA DE FRENOS  
FRENO DE DISCO HIDRÁULICO POSTERIOR  
LÍQUIDO DEL FRENO  
SILENCIADOR  
BATERÍA  
KIT DE HERRAMIENTA  
LOCALIZACIÓN DE AVERÍAS  
LIMPIEZA  
GUÍA DEL ALMACENAJE  
RETIRO DEL ALMACENAJE  
MANTENIMIENTO  
ESQUEMA DE MANTENIMIENTO

## **CONDUCCION DE TU ATV MPR**

### **ADVERTENCIA**

La conducción de un vehículo ATV requiere de una atención especial para mantenerse dentro del rango de seguridad. Lea atentamente este manual antes usar su ATV.

### **NOTAS PARA LA SEGURIDAD**

- Tanto adultos y menores deben leer y comprender completamente todo el manual antes de utilizar el ATV.
- Este vehículo puede ser utilizado por una persona a la vez. No está diseñado para transportar dos personas a la vez.
- Es ilegal conducir este vehículo en los caminos o las carreteras públicos. Si es necesario cruzar un camino público, baje por favor y crúcelo caminando.
- No conduzca este vehículo mientras que bajo influencia del alcohol o de las drogas. El uso de estas sustancias altera los sentidos y la atención pudiendo deteriorar el juicio y causar daños serios, o incluso la muerte.
- Guarde una distancia de seguridad de los otros vehículos cuando no este conduciendo solo.
- Nunca conduzca este vehículo a menos que se haya ajustado y realizado el mantenimiento correctamente.
- No permita que su niño conduzca este vehículo sin su supervisión.
- Nunca haga funcionar el motor en un área cerrada. El gas de escape contiene el gas venenoso del monóxido de carbono (CO).
- No toque el motor o el escape durante o aún después de cada paseo, inclusive si es muy corto, ya que puede estar muy caliente.
- Nunca conduzca este vehículo antes de llenar con agua destilada y aditivo el dispenser de liquido refrigerante.

### **PROTECCIONES**

- La mayoría de los accidentes fatales en motocicleta son debido a las lesiones en la cabeza. Use siempre un casco así como el protector de la cara y la ropa especial.
- El caño de escape llega a estar muy caliente durante el uso, y sigue estando caliente durante algún tiempo después de parar el motor. Tenga cuidado de no tocarlo. Utilice ropa gruesa para cubrir sus piernas y protegerlas.
- No utilice prendas holgadas, estas pueden enroscarse con las palancas de mando, el arranque, los pedalines o las ruedas.

## REEMPLAZO

### ADVERTENCIA

El reemplazo de piezas originales por otras piezas puede hacer que el vehículo se torne inseguro o ilegal. Obedezca todas las regulaciones nacionales y locales del su ATV.

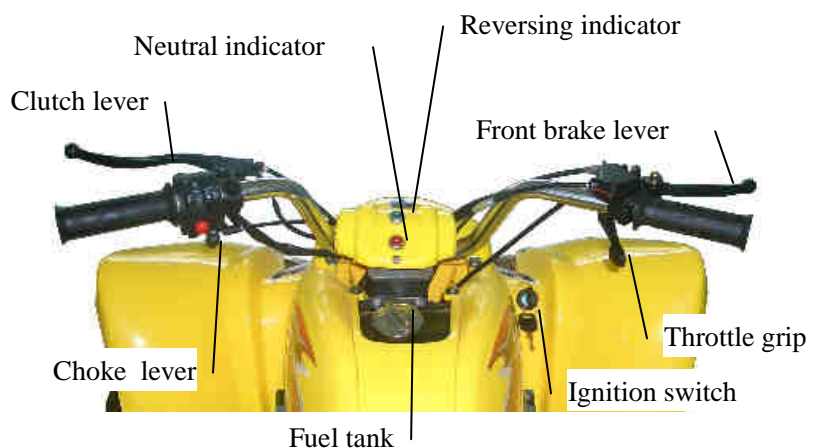
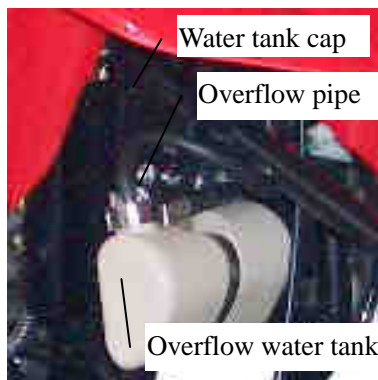
## ACCESORIOS

MPR ha diseñado accesorios genuinos que se han probado específicamente para este ATV. Las piezas no diseñadas por MPR, no son aprobadas por la fábrica por lo que usted es personalmente responsable de la selección, de la instalación, y del uso de ellos.

Siga siempre las pautas abajo:

- Examine cuidadosamente el accesorio para cerciorarse de que no oscurece ninguna luces, reducir la separación al piso, o el recorrido de la suspensión, recorrido de la dirección o el control del acelerador y frenos.
- Los accesorios pueden aumentar el tiempo que usted utiliza para operar los controles de acelerador y frenos, dando por resultado retardo en la reacción aumentado sus riesgos de accidentes.
- No agregue equipo eléctrico que excede limitación del sistema eléctrico de los vehículos ATV..
- No agregue dispositivos de refrigeración al motor.

## LOCALIZACIÓN DE LAS PIEZAS



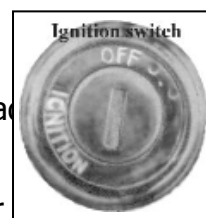


**IGNICIÓN** El interruptor de la ignición se sitúa en el frente del vehículo

“ (OFF) and “ (ON) en el interruptor

“ (OFF): El motor y las luces están apagadas y la llave puede ser quitada.

“ (ON): El motor y las luces pueden funcionar y la llave no puede ser quitada.



## AMORTIGUADORES DELANTEROS Y TRASERO

La carga del resorte se puede ajustar para satisfacer las condiciones del peso y conducción del ATV.

Ajuste de la carga del amortiguador.

Para aumentar la carga del resorte, dé vuelta al ajustador en la dirección A. Para disminuir la carga del resorte, dé vuelta al ajustador en la dirección B.

A Mínimo (blando).

B Máximo (duro).

1. Compruebe el amortiguador delantero o posterior para saber si hay escape de aceite.
2. Si el defecto se detecta en el amortiguador delantero o posterior, sustituirlo o reparar inmediatamente.



## COMBUSTIBLE Y DEPÓSITO DE GASOLINA

### Selección del combustible

El combustible influye directamente en la cantidad y calidad de los gases de escape y el rendimiento del motor. Siga las siguientes reglas para la selección de un combustible:

El combustible seleccionado debe ser nafta súper sin plomo

### Depósito de gasolina

La capacidad del depósito de gasolina es 4.5L.

### ADVERTENCIA

- La gasolina es extremadamente inflamable y es explosiva bajo ciertas condiciones. Reaprovisione de combustible en un área ventilada con el motor parado. No fume ni permita la existencia de fuego en el área donde se almacena la gasolina o donde se reaprovisiona de combustible el ATV.
- Antes de reaprovisionar de combustible, cerciőrese de filtrar el combustible primero.
- Tenga cuidado de no derramar el combustible al reaprovisionar de combustible. El combustible o el vapor de combustible derramado puede encender. Si se derrama algůn combustible sobre el motor, sėquelo antes de encender el motor.

- ❑ Evite el contacto repetido o prolongado con la piel o la respiración del vapor.
- ❑ Guárdelo más allá del alcance de los niños.



Tapón medidor de aceite

## CONTROLES IZQUIERDOS DEL MANILLAR

### Interruptor de emergencia

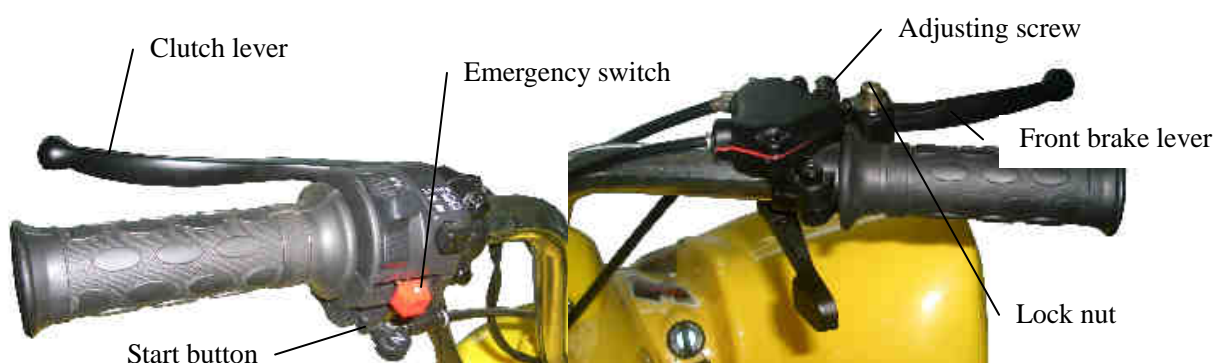
Durante la operación, el interruptor se fija en la posición media; para detener el motor, mueva el interruptor a la izquierda o a la derecha.

### Botón del estacionamiento

Al parar el vehículo, presiónelo para trabar la rueda posterior. Al iniciar la marcha nuevamente, tire hacia adentro la palanca del freno para soltar la traba.

### Botón del arrancador

Cuando el vehículo está apagado, presione el botón para encender el motor.



## CERRADURA DEL ASIENTO

El asiento puede ser retirado para ello tire de la cuerda que se encuentra entre la base del asiento y el amortiguador trasero, para ubicarlo nuevamente en su posición coloque el asiento y presione hacia abajo.

## DISPOSITIVO LIMITADOR DE VELOCIDAD

Gire desenroscando la tuerca de fijación y modifique la posición del tornillo de reglaje hasta que este a su gusto, luego vuelva a apretar la turca sobre el tornillo.

## PRECAUCIÓN

Es conveniente que los conductores que no cuentan con experiencia regulen el limitador de velocidad hasta obtener conocimientos sobre la conducción de este ATV.

## ACEITE DE MOTOR

La calidad del aceite lubricante desempeña un papel vital en el funcionamiento y duración del motor. El aceite de motor se debe seleccionar de acuerdo con las siguientes reglas mientras que otros aceites se prohíben para su uso.

Aceite de motor recomendado; clase SAE15With40-SE para motor de gasolina o SE de la clase, SF, SC de la clasificación del servicio del API.

El vehículo se ha llenado con aceite SAE 15With40-SE este lubricante es conveniente en una franja de temperaturas de operación del ATV, entre +40 y -10. Si utilizara otro aceite lubricante, el alternativo debe ser técnicamente equivalente en cada aspecto. La viscosidad varía con regiones y temperaturas, así que el lubricante se debe seleccionar según nuestra recomendación. Si la clase SAE15With40-SE del aceite lubricante no está disponible, el aceite No.HQB-10 (o No.HQB-6 en regiones donde está la temperatura debajo - 10).

Antes de substituir el lubricante, drene por favor el aceite restante en el cárter del motor hacia fuera totalmente, y limpie el interior con kerosene limpio, recién entonces rellene con aceite nuevo.

## PRECAUCIÓN

El funcionamiento del motor con un bajo nivel de aceite lubricante puede causar daño serio al motor.

## NEUMÁTICOS

La presión de aire apropiada puede proporcionar una mayor estabilidad , un paseo cómodo y ampliar la vida del neumático.

Compruebe la presión de los neumáticos con frecuencia y ajuste en caso de necesidad.

Presión (K-PA)	Frente: 120	Parte posterior: 120
Tamaño del neumático	Frente: 19/7-8	Parte posterior: 18/9.5-8

## NOTA

La presión del neumático se debe comprobar antes poner en funcionamiento y con los neumáticos en frío. Compruebe los neumáticos para saber si hay cortes, clavos encajados, u otros objetos agudos.

Compruebe los bordes para saber si hay abolladuras o deformación.

### **ADVERTENCIA**

- No procure remendar un neumático o una cámara dañado, si no el balance de la rueda y la confiabilidad del neumático pueden ser deteriorados.
- El inflado incorrecta del neumático causará desgaste anormal de la pisada y hará que el ATV pierda seguridad. Cuando la presión del neumático es menor que el valor clasificado, puede producir que los neumáticos se deslicen en la tierra o se desbande, ocasionando la perdida de control del ATV.
- La operación con los neumáticos excesivamente gastados es peligrosa y afectará al contrario la tracción y la dirección.
- Cuando la profundidad de los tacos en la sección central de neumático alcance los límites en tabla abajo, substituya por favor los neumáticos.

Límites de la profundidad de la pisada	
El frente cansa 2.00m m	La parte posterior cansa 2.00m m

## **GUÍA DE OPERACIÓN INSPECCIÓN ANTES DE RODAR**

### **ADVERTENCIA**

Si no se realiza una inspección previa pueden producirse daños, lesiones severas a personas y daño al ATV

Examine su ATV cada vez que lo utilice. Los artículos enumerados aquí tomarán solamente unos pocos minutos, y pueden ahorrarle a largo plazo tiempo, y costos

- Nivel de aceite lubricante. Chequee el nivel, para saber si hay escapes y complételo.
- Combustible - llene el depósito de gasolina cuando es necesario. Compruebe para saber si hay escapes.
- Frenos delantero y posterior -compruebe la operación y si es necesario, ajustan el juego libre.
- Neumáticos - condición y presión de inflado.
- Sujetador - compruebe que todas las tuercas, tornillos y pernos estén fijados con seguridad.
- La dirección -compruebe su suavidad y confiabilidad. Corrija cualquier discrepancia antes de que usted ruede. Entre en contacto con a su distribuidor para la ayuda si usted no puede corregir el problema.

## **ENCENDER EL MOTOR**

Siga siempre el procedimiento que aquí se describe.

## **ADVERTENCIA**

Nunca haga funcionar el motor en un área cerrada. Las emisiones del escape contienen gas venenoso, monóxido de carbono (CO) que puede causar la pérdida de sentido y conducir a la muerte.

- Comenzar procedimiento por el botón del arranque. Coloque el vehículo en una superficie plana y trabe el freno posterior presionando hacia abajo el botón del estacionamiento.
- Inserte la llave de ignición en el interruptor de la ignición y dé vuelta a (EN).
- Fije el interruptor de emergencia en "ON".
- Presione el botón del arranque hasta que el sienta que el motor arranca, luego inmediatamente deje de apretarlo.

## **NOTA**

No utilice el arranque eléctrico por más de 5 segundos a la vez. Deje de oprimirlo durante aproximadamente 10 segundos y cerciórese de que la válvula reguladora esté levemente abierta.

Antes de rodar cerciórese que el motor ya esta caliente.

## **ABLANDE DEL MOTOR**

Para ayudar a que su ATV sea mas confiable es fundamental el uso que usted haga durante las primeras dos semanas de uso. Durante este período, evite elevar las revoluciones del motor, llévelo tranquilo casi regulando.

## **NOTA**

Luego de superado este periodo, respete el esquema de mantenimiento y podrá disfrutar de su ATV sin problema ampliando la vida útil y los periodos de servicios.

## **CONDUCIR SU ATV**

### **ADVERTENCIA**

Por seguridad revise el ATV antes de salir a andar.

- Después de que se haya calentado el motor, el vehículo esta listo para el paseo.

### **PRECAUCIÓN**

- Conducir con solamente una mano puede causar que el vehículo pierda el control.

- Abra la válvula reguladora gradualmente para hacer que el vehículo listo para el paseo.

## NOTA

Los frenos delanteros y posteriores se deben utilizar al mismo tiempo pero no demasiado fuertes para trabar la rueda, o la eficacia de frenado será reducida y el control del vehículo se tornara difícil.

## ESTACIONAMIENTO

- Desacelere mientras que aplica los frenos para reducir la velocidad del vehículo.
- Dé vuelta a la llave de ignición a (DE), y quite la llave una vez que el motor pare.
- Oprima el botón de parking que se encuentra en el manillar izquierdo.

## COMPROBACION Y CAMBIO DEL ACEITE LUBRICANTE

### Cheque del nivel de aceite de motor

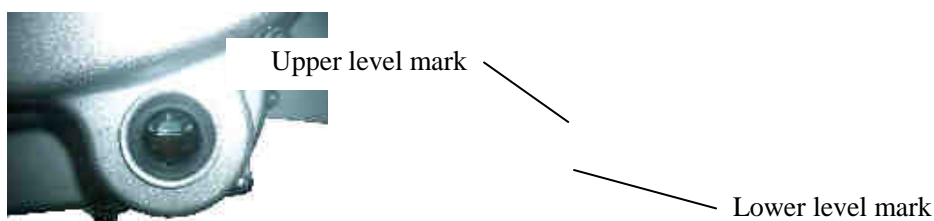
Compruebe el nivel de aceite de motor cada día antes de encender su vehículo. El nivel se debe mantener entre las marcas superiores y de nivel inferior en la varilla de nivel.

- Encienda el motor y espere algunos minutos.
- Pare el motor y ponga el vehículo en una superficie plana.
- Después de algunos minutos, quite la varilla de nivel del tapón de relleno de aceite, límpiela, y reinsértela sin atornillarla adentro, después quítela . El nivel de aceite debe estar entre las marcas superiores y de nivel inferior en la varilla de nivel.

### Cambio del aceite de motor

La calidad del aceite de motor es el principal factor que afecta la vida de servicio del motor. Cambie el aceite de motor según lo especificado en el esquema de mantenimiento.

- Drene hacia fuera el aceite el cárter del motor totalmente.
- Limpie el cárter del motor adentro con aceite de limpieza.
- Agregue sobre el aceite de motor especificado 0.8L.



## PRECAUCIÓN

El funcionamiento del motor con aceite escaso causará daño serio al motor. Al funcionar en condiciones muy polvorrientas, los cambios de aceite se deben realizar con mayor frecuencia que lo especificado en el manual de mantenimiento. Disponga por favor del aceite de motor usado de una forma que sea compatible con el ambiente. Le sugerimos tomar él en un envase sellado a su centro de reciclaje local o la estación de gasolina para la recuperación. No arroje en la basura ni los vierta en la tierra o en un drenaje.

## BUJIAS

### Selección

**Bujías recomendadas: C7HAS NGK**

### Comprobación y sustitución

- Desconecte el casquillo del enchufe de la bujía.
- Limpie cualquier suciedad alrededor de la base del enchufe de la bujía.

**Quite el enchufe de la bujía con la llave del enchufe contenida en el kit de herramienta.**

- Examine los electrodos y la porcelana del centro para saber si hay depósitos, erosión o sucia con carbón. Si la erosión o el depósito esta pesado, sustituya el enchufe. Limpie un carbón o moje - el enchufe sucio con un limpiador del enchufe, o utilice un cepillo de alambre.
- Compruebe el enchufe de la bujía con un alambre - mecanografíe la galga . Si el ajuste es necesario, doble el electrodo lateral cuidadosamente.

El hueco del enchufe de bujía debe ser 0.6 - 0.8m m.

Cerciórese de que la arandela del enchufe esté en buenas condiciones.

- Reinstale el casquillo del enchufe de bujía

1 Electrodo de centro

2 Electrodo lateral



## **FILTRO DE AIRE**

El filtro de aire se debe limpiar por lo menos una vez cada 30 días. Acorte estos periodos si rueda con condiciones inusuales, mojado con mucho polvo. Refiera a su distribuidor para la información adicional.

- Quite el filtro de aire del marco.
- Desmóntelo y tome hacia fuera el elemento filtrante.
- Lave el elemento filtrante en solvente limpio, inflamable y séquelo.

## **ADVERTENCIA**

Nunca utilice la gasolina o los solventes comunes para limpiar el elemento filtrante, esto puede causar un fuego o una explosión.

- Empápelo en aceite clase 15With40QE hasta que está saturado, y después exprima hacia fuera el aceite excedente.
- Limpie el interior y el exterior de la cubierta del filtro de aire.
- Instale las piezas quitadas en la orden del retiro reversa.

## **PRECAUCIÓN**

- Se prohíbe encender el motor sin tener colocado un filtro de aire ya que puede producir el desgaste prematuro del pistón y del cilindro.
- Cerciórese de que la base del filtro este intacta.
- Evite que la base del filtro deje entrar el agua al lavar el vehículo.

## **COMPRUEBE LOS ESCAPES**

Compruebe los escapes regularmente a lo largo de línea del suministro de aire, y repárelos o substituya las piezas si encuentra picaduras o cortes.

## **OPERACIÓN DEL ACELERADOR**

- Compruebe que el acelerador pueda ser apretado a fondo en todas las posiciones del manillar.
- Mida el juego libre de la palanca , mediante el regulador  
El juego libre estándar debe estar dentro 2-6m m.

## **RALENTI**

El motor debe estar en la temperatura de funcionamiento normal para el ajuste exacto del ralenti.

## **NOTA**

Si su ATV falla, no busque compensar mediante el regulador del Ralentí. Concurra a su mecánico para regular el carburador en periodos de mantenimiento.

- Caliente el motor.
- Conecte un tacómetro con el motor ( accionado por control remoto se puede utilizar).
- Dé vuelta al tornillo de la parada del acelerador a la derecha (en la dirección de la punta de flecha A) aumentará la velocidad ralentí mientras que a la izquierda, disminuirá (en la dirección de la punta de flecha B).
- Regule mediante la modificación del tornillo el punto de ralentí hasta que encuentre el punto indicado en el que no se detiene el ATV ni queda acelerado.
  - Funcionando el motor otra vez, reajuste el tornillo de la parada de la válvula reguladora en caso de necesidad.

## **PRECAUCIÓN**

Puesto que el carburador es un aparato de la precisión, no lo desmonte sin conocimiento profesional.

## **ADVERTENCIA**

Existe un balance entre el escape y el carburador, periódicamente estos dos elementos deben ser revisados para comprobar que ninguno de ellos esta con suciedad o impurezas, ya que estas pueden producir graves daños.

## **INSPECCIÓN DE LA SUSPENSIÓN DELANTERA**

- Compruebe el montaje delantero de la bifurcación trabando el freno delantero y bombeando la bifurcación hacia arriba y hacia abajo con fuerza. La acción de la suspensión debe ser fluida.
- Compruebe el amortiguador delantero para saber si hay escapes de aceite.
- Examine cuidadosamente los sujetadores delanteros de la suspensión para saber si hay tirantez.

## **PRECAUCIÓN**

Antes de comprobar, apoye el vehículo firmemente para evitar que caiga.  
Si el defecto se detecta en la bifurcación delantera, sustituirla o reparar.

## **FRENO DE TAMBOR MECÁNICO DELANTERO**

La distancia que recorre la palanca de freno antes de accionar presión sobre las ruedas se denomina juego libre.

Medido en la extremidad de la palanca delantera del freno, el juego libre debe estar dentro 10-20m m.

- El ajuste se debe hacer usando el perno de ajuste en el manillar derecho.

- Aplique el freno varias veces y compruebe cuanto rota libremente el neumático antes que se aplique la acción de frenado.
- Uno debe considerar que la palanca del freno, el brazo del freno y los sujetadores delanteros están en condiciones sanas.

## NOTAS

- Cerciórese de que la ranura curvada en la tuerca de ajuste esté asentada en el perno del brazo del freno después de hacer el ajuste libre final.
- Si tal ajuste sigue siendo insatisfactorio, vea a su distribuidor para la ayuda.



## CHEQUEO DEL SISTEMA DE FRENOS

El sistema de frenos debe ser diariamente comprobado antes de que usted circule con su vehículo.

- Compruebe el cilindro principal del freno para saber donde se encuentra el nivel de líquido de freno.
- Compruebe que no haya ninguna fuga del sistema.
- Compruebe la manguera del freno y el cilindro principal para saber si hay grietas.
- Compruebe el disco del freno para saber si hay desgaste.
- Compruebe la palanca del freno para saber si hay el juego apropiado.

## PRECAUCIÓN

El freno de disco hidráulico se diseña para funcionar bajo alta presión.

Por seguridad y confiabilidad, la vida de servicio de la manguera del freno, el cilindro principal y el líquido del freno deben estar dentro del límite especificado en el manual.

Si el sistema hidráulico del freno de disco necesita ser mantenido o ser reparado, conduzca el problema de su distribuidor solamente.

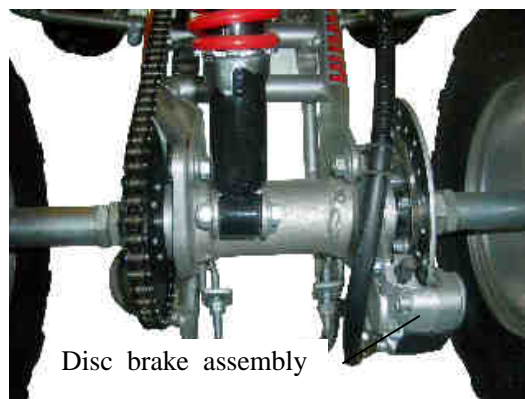
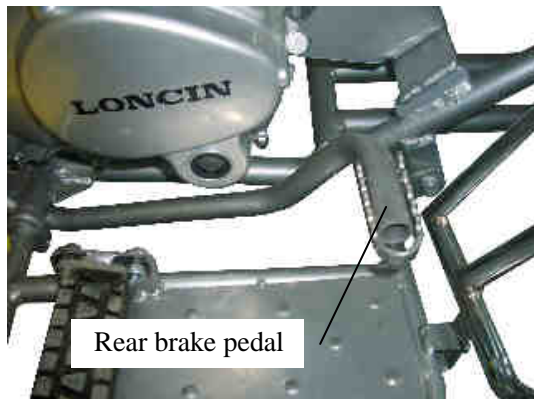
Si usted se siente muy suave el funcionamiento de la palanca del freno, significa que hay aire dentro del sistema de frenos. En este caso, el aire debe ser descargado antes de circular con su vehículo; si no, la efectividad del freno caerá considerablemente, incluso puede causar accidentes.

## FRENO HIDRÁULICO POSTERIOR

La motocicleta se equipa de un sistema del freno de disco de solo-cilindro.

### LÍQUIDO DEL FRENO

Sea cuidado para comprobar el líquido del freno en el cilindro principal situado en el manillar derecho para saber si hay el nivel apropiado, y agregue el líquido especificado en caso de necesidad. Como los cojines pueden perder algunas gotas, el freno se debe examinar periódicamente.



### ADVERTENCIA

- El líquido del freno es un peligroso ácido; evite el contacto con la piel o el ojo. En caso de contacto, limpie a fondo con agua y llame al doctor de inmediato.
- Manténgalo alejado del alcance de los niños.

### PRECAUCIÓN

- Se prohíbe reutilizar el líquido o colocarlos en envases abiertos.
- Nunca utilice el líquido que se ha almacenado durante mucho tiempo, porque contiene la humedad inhalada del aire.
- Maneje el líquido del freno con cuidado porque puede dañar la superficie plástica y pintada.

### SILENCIADOR DEL ESCAPE

Revise regularmente el depósito de carbón en el tubo de escape. Compruebe el tubo de escape por dentro para saber si hay grietas y daño de la arandela. Repárelo o sustituya cuando sea necesario.

### BATERÍA

#### Cheque

El nivel del electrólito de la batería debe estar entre la marca superior y de nivel inferior. Si el nivel del electrólito de la batería está por debajo de la marca de nivel inferior,

agregue el agua destilada apropiada a la marca superior.

## PRECAUCIÓN

Antes de dejar el vehículo sin uso por un tiempo prolongado, quite la batería del vehículo y cárguela completamente, y después almacénela en un lugar fresco, seco. Si la batería tiene que ser dejada en la motocicleta, desconecte el plomo negativo (-) del terminal de la batería primero y también el plomo positivo (+). No toque los plomos positivos y negativa con los objetos metal para evitar cortocircuitos durante la operación.

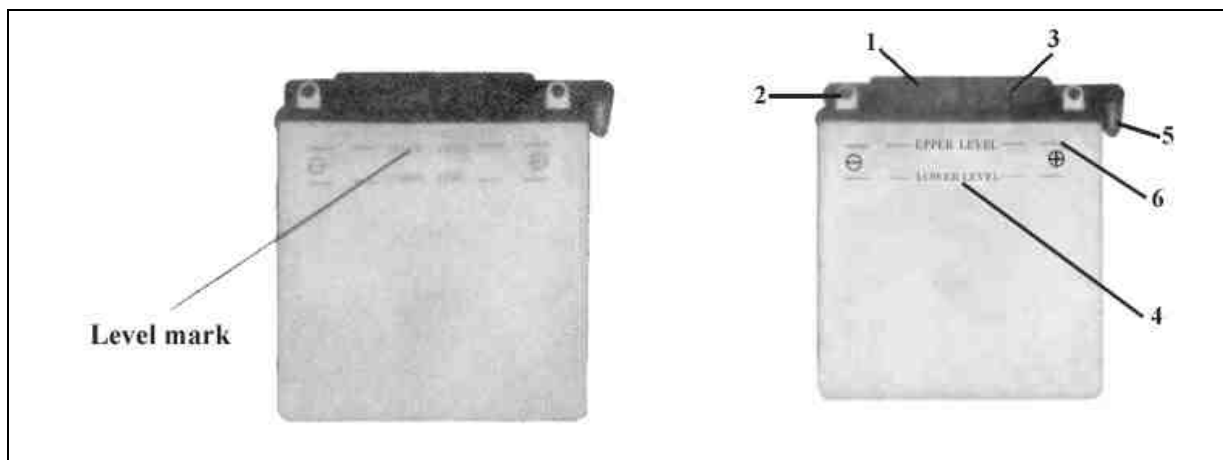
## ADVERTENCIA

- La batería emite gases explosivos; debe mantener alejados chispas, llamas , y cigarrillos. Proporcione la ventilación adecuada al cargarla en un espacio abierto.
- La batería contiene el ácido sulfúrico (electrólito). El entrar en contacto con la piel o los ojos puede causar quemaduras severas. Siempre utilice ropa protectora y un protector de la cara.

Si el electrólito toca su piel, limpie con abundante agua.

Si el electrólito toca sus ojos, limpie con agua por lo menos 15 minutos y llame al médico inmediatamente.

- El electrólito es venenoso. Si fue ingerido, beba grandes cantidades de agua o de leche y siga con la leche de la magnesia o del aceite vegetal y llame a médico.



## KIT DE HERRAMIENTA

Ciertas reparaciones de emergencias al costado de la carretera, ajustes de menor importancia y reemplazo de algunas piezas se pueden realizar con las herramientas contenidas en el kit.

1 llave de tuercas del Abrir-extremo, 8\*10m m 2 destornillador del Doble-extremo 3 llave de tuercas ampliable 12\*14m m 4 Manija del destornillador 5 llave del estirón de la chispa 6 Bolsa de herramientas

## **PROTECTOR DE SOBRECARGA**

El vehículo está equipado con un protector de sobrecarga. El protector cortará el circuito automáticamente en el caso de apuros tales como un cortocircuito o un apuro de la sobrecarga, y encenderá (con.) el circuito automáticamente algunos segundos después de usted para girar el interruptor en el caso de la localización de averías.

## **LOCALIZACIÓN DE AVERÍAS**

Si el vehículo tiene problemas, vea a su distribuidor para la ayuda.

### **PRECAUCIÓN**

No desmonte ni mantenga el vehículo sin conocimiento profesional.

## **LIMPIEZA**

Limpie su vehículo regularmente para proteger la superficie y para examinarlo para saber si hay daño, desgaste, y salida del aceite o de frenos del líquido.

### **PRECAUCIÓN**

El agua de alta presión (o el aire) puede dañar ciertas piezas de la motocicleta.

Evite de rociar el agua de alta presión en las áreas siguientes: los cubos, interruptor de la ignición, carburador, controles del manillar, enchufes del silenciador, debajo de depósito de gasolina, cadena impulsora, bajo asiento.

- Lave el vehículo totalmente con mucha agua.
- Seque el vehículo, encienda el motor, y déjelo funcionar por varios minutos

### **ADVERTENCIA**

La eficiencia para frenar se puede ver deteriorada temporalmente después de lavar la motocicleta. Anticipe la distancia con mayor distancia de frenado para evitar un accidente.

- Pruebe los frenos antes de conducir el vehículo. Varios usos pueden ser necesarios para restaurar funcionamiento al frenado normal.
- Lubrique la cadena impulsora inmediatamente después de lavar y de secar la motocicleta.

## **GUÍA DEL ALMACENAJE**

Algunas medidas deben ser tomadas cuando el vehículo se guarda por un largo periodo para no deteriorar su posterior funcionamiento. Antes de almacenaje, haga el mantenimiento necesario para asegurar al vehículo después-almacenaje del alto rendimiento.

## **Almacenaje**

- Limpie y seque el vehículo y encere su superficie.
- Vacíe el depósito de gasolina y el carburador, agregando alguno antioxidante.

## **ADVERTENCIA**

La gasolina es extremadamente inflamable y es explosiva bajo ciertas condiciones. Realice esta operación en un área bien-ventilada con el motor parado. No fume o se reaprovisione de combustible permitiendo las llamas o las chispas en el área donde se drena o se almacena la gasolina o el depósito de gasolina.

- Elimine el enchufe de la bujía para llenar el cilindro con una pequeña cantidad de aceite lubricante (cerca de 15-20 mililitro) en el cilindro. Dé vuelta apagado al interruptor de la ignición y pise el arranque por patadas . Ello distribuirá uniformemente el aceite dentro del cilindro, y después coloque nuevamente la bujía.
- Limpie y engrase la cadena impulsora.
- Lubrique todos los cables.

## **PRECAUCIÓN**

Al quitar la batería, desmonte el plomo negativo primero, y entonces el plomo positivo. Al instalarlo, el procedimiento será al revés. Durante la operación el interruptor de la ignición debe estar en apagado.

- Selle la salida del escape con un paño de plástico para protegerlo contra la humedad.
- Cubra el vehículo (no utilice los plásticos u otros materiales revestidos) y el almacénelo en un lugar fresco, libre de humedad. No almacene el vehículo con luz del sol directa.

## **RETIRO DEL ALMACENAJE**

- Saque la cubierta que cubre el vehículo y límpiela.
- Cargue la batería como sea necesario, e instálela.
- Vacíe el depósito de gasolina, y llene con gasolina nueva.
- Realice todo el pre-montaje chequeando la inspección.

## **MANTENIMIENTO**

El esquema de mantenimiento especifica cuantas veces debe realizarle el service a su ATV. Y qué cosas necesitan mayor atención. Es esencial que su motocicleta realice el mantenimiento según el programa para conservar su ATV dentro de un alto nivel de la seguridad, de formalidad, y del funcionamiento del control de emisión.

## ESQUEMA DE MANTENIMIENTO

El esquema de mantenimiento siguiente especifica todo el mantenimiento requerido bajo condiciones normales para mantener su vehículo condiciones sanas. Montando bajo condiciones inusualmente polvorientas o mojadas, debe ser hecho más a menudo que lo especificado. El trabajo del mantenimiento debe realizarse por los técnicos correctamente entrenados y equipados.

**I:** EXAMINE Y LIMPIE, AJUSTE, LUBRIQUE O SUBSTITUYA EN CASO DE NECESIDAD **C:** LIMPIO **L:** LUBRIQUE

	Primera semana	Paseo de cada 30 días	Cada año
Sistema de carburador	I		
Operación del acelerador		I	
Filtro de aire		C	
Enchufe de bujía		I	
Ralenti del carburador	I	I	
Cadena	I & L	I & L	
Manillar de frenos			
Sistema de frenos	I	I	I
Tuercas y tornillos	I	I	
Ruedas	I	I	I
Steering system			I
Suspension		I	I

**MPR**

A20 200cc WC

QUAD **4**

[www.mprmotors.com.ar](http://www.mprmotors.com.ar)